

## VERKSAMHETS- OCH UTGIFTS-PROGNOS 2005-03-01

(Utfall januari 2005)

### 1. REVIDERINGAR SEDAN FÖREGÅENDE PROGNOTILLFÄLLE

I prognosen har vi gjort revideringar inom följande områden:

- Asylsökande
- Avgjorda grundärenden
- Bifall i grundärenden
- Självmant återvändande

Revideringarna tas upp under respektive textavsnitt.

### 2. ASYLSÖKANDE 2004

Antalet asylsökande i västvärlden under år 2004 var det lägsta på många år. I flera stora europeiska mottagarländer, ex. Tyskland och Storbritannien, var minskningen påfallande. Undantaget var Frankrike, som redovisade en ökning. Flera av de nya medlemsländerna i EU har tagit emot fler asylsökande än tidigare, främst från forna Sovjetunionen. Utvecklingen i Europa under de senaste åren visar emellertid en allmän minskning av antalet asylsökande.

I de nordiska länderna sökte sammanlagt cirka 38 000 personer asyl under föregående år. Sveriges andel var 60 procent.

Under året sökte 23 161 personer asyl i Sverige. Det är en minskning med 26 procent jämfört med år 2003. Bland de asylsökande dominerar fortfarande tre grupper – personer från Serbien och Montenegro, forna Sovjetunionen samt Afrika exklusive Somalia. Dessa grupper utgjorde 55 procent av de asylsökande förra året.

Antalet sökande från Irak och Somalia har minskat mest i absoluta tal. Även antalet asylsökande från EU:s kandidatländer, främst Rumänien, Bulgarien och Slovakien, minskade kraftigt. Samma sak gäller sökande från Bosnien-Hercegovina. Armenier, burundier och afghaner var de nationaliteter som ökade mest i absoluta tal under förra året.

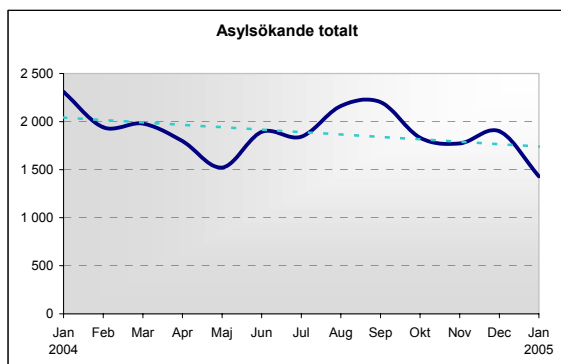
#### Antal asylsökande i Sverige 2003 och 2004

	2003	Andel	2004	Andel	Ökn/ minskn
Afghanistan	811	3%	903	4%	11%
Afrika exkl. Somalia	3 395	11%	3 030	13%	-11%
Bosnien-Hercegovina	1 397	4%	785	3%	-44%
Bulgarien	688	2%	567	2%	-18%
Irak	2 700	9%	1 456	6%	-46%
Mellersta Östern*	2 638	8%	1 978	9%	-25%
OSS exkl. Ryssland	4 282	14%	3 458	15%	-19%
Ryssland	1 360	4%	1 287	6%	-5%
Serbien och Montenegro	5 305	17%	4 022	17%	-24%
Somalia	3 069	10%	905	4%	-71%
Statslös	1 787	6%	1 578	7%	-12%
Övriga	3 923	13%	3 192	14%	-19%
<b>TOTALT</b>	<b>31 355</b>	<b>100%</b>	<b>23 161</b>	<b>100%</b>	<b>-26%</b>

\* Iran, Turkiet, Libanon, Jordanien, Syrien

### 3. ASYLSÖKANDE – BEDÖMNING 2005-2008

#### Asylsökande januari 2004-januari 2005



Streckad linje är en trendlinje.

Antalet asylsökande i januari i år, 1 430 personer, var det lägsta sedan år 2000. Även februari ser ut att bli en månad med låg inströmning. Den nedåtgående trenden från slutet av förra året har med andra ord fortsatt och det finns, utifrån dagsläget, inget som tyder på att antalet asylsökande skulle börja öka igen i någon större omfattning. Inte heller de bedömningar som gjorts för enskilda länder eller geografiska områden tyder på någon större ökning om inget oförutsett inträffar.

Normalt sett ökar antalet asylsökande något under andra halvåret. I vår bedömning och revidering av antalet asylsökande finns en sådan ökning inräknad.

Det som vi idag anser skulle kunna förändra inströmningen i omvänd riktning är en eventuell ökad oro i Kosovo och Irak eller fortsatt åtstramning av asylpolitiken i andra EU-länder.

Liksom i tidigare prognoser räknar vi med att effektivare kontrollåtgärder, t.ex. VIS-systemet, och en ökad harmonisering inom EU kommer att ha en något dämpande effekt på inströmningen till Sverige under kommande år.

Inresetalen till EU minskar i en jämn takt. Detta förhållande gäller även för Sverige. Det som skiljer oss från EU i övrigt är att vår andel av de asylsökande är relativt sett hög. Det finns inte något som tyder på en snabb ökning av antalet asylsökande till Europa. Viss vakanssamhet bör dock riktas mot t ex Kosovo, Irak och mellanöstern. I dagsläget finns dock inga tecken på att något anmärkningsvärt kommer att hända.

I takt med att vårt prognos- och analysarbete utvecklas räknar vi med att kunna göra allt bättre bedömningar av framtiden.

**Revidering:** Antalet asylsökande för innevarande år revideras från 22 000 till 19 000. Kommande tre år, 2006-2008, revideras till 18 000 sökande per år.

#### 4. GRUNDÄRENDEN - MIGRATIONSVERKET

Under år 2004 fick verket extra medel för att kunna avgöra gamla ärenden. Vi avgjorde drygt 35 000 asylärenden, vilket är det högsta antalet avgjorda ärenden på 10 år. 25 procent av alla avgjorda ärenden under förra året avgjordes i snabbprocessen. Verkets öppna asylärenden minskade från närmare 24 000 i början av år 2004 till cirka 12 500 i slutet av året.

Under innevarande år räknar vi med att kunna upprätthålla en hög nivå på antalet avgjorda ärenden. Vår bedömning idag är att det inte är realistiskt att nå en lägre ärendebalans än cirka 5 000 öppna ärenden. Det finns en gräns för vad som är möjligt med utgångspunkt från bl.a. de arbetsmoment som måste klaras av i prövningen av ett ärende.

Andelen bifall under föregående år var cirka 10 procent. För asylsökande från bl.a. Afghanistan, Ryssland, Somalia och statslösa var bifallsandelen 15 procent eller högre och för sökande från Burundi så hög som 88 procent. De flesta övriga nationaliteter hade en mycket låg bifallsandel.

Andelen bifall var relativt hög i slutet av föregående år. Under januari och februari har andelen bifall åter sjunkit till cirka 10 procent. Vi bedömer att det är den nivå som vi kommer att se under resten av året.

**Revidering:** Antalet avgjorda asylärenden revideras ned från 30 000 till 27 000 för år 2005. För åren 2006-2008 är antalet avgjorda ärenden anpassat dels till antalet asylsökande, dels till den nivå på öppna ärenden som vi ovan beskrivit.

Andelen bifall revideras från 12 procent till 10 procent.

## 5. ÖVERKLAGANDEN - UTLÄNNINGSNÄMNDEN (UN)

Efter de besked som kommit beträffande Utlänningsnämndens framtid i form av regeringsbeslut och kommittédirektiv den 11 november 2004 om förberedelser för en ny instans- och processordning för utlännings- och medborgarskapsärenden samt avveckling av verksamheten vid Utlänningsnämnden den 31 december 2005, och inget annat besked därefter har getts beträffande tidpunkten för myndighetens upphörande är inställningen den att innevarande verksamhetsår är det sista. Nämnden har i sitt budgetunderlag 2005-02-21 till regeringen för åren 2006-2008 inte anmält något anslagsbehov för tiden efter den 31 december 2005. För det fall att nämndens verksamhet skall bedrivas i nuvarande form efter nämnda datum har anslagsbehovet beräknats uppgå till årets.

Den föreliggande prognosen beträffande antalet avgjorda ärenden utgår däremot från att 2005 är ett helt vanligt arbetsår och någon hänsyn har inte tagits till avvecklingen. Prognosen kommer därför att revideras så snart det föreligger definitivt besked. Antalet avgjorda ärenden torde i så fall bli klart färre det sista kvartalet. För att nedbringa den öppna balansen av ärenden har nämnden fått ökat anslag. Nyrekryteringar har gjorts och ytterligare personal, såväl beslutsfattare som handläggare och assistenter, kommer att anställas under våren.

Inströmningen av nya ärenden var i januari högre än beräknat och var resultatet av den avarbetning som Migrationsverket gjorde andra halvåret 2004 med en topp i antalet avgjorda ärenden i december. I februari har verket överlämnat ärenden i nivå med vad som beräknats. Antalet avgjorda ärenden hos nämnden ligger hittills i år något under prognosen.

Domstolsverket har i sin anslagsbegäran för åren 2006-2008 beräknat att de tre länsrätterna i Stockholm, Göteborg och Malmö kommer att avgöra ärenden motsvarande 17.450 personer för vart och ett av åren. Då denna beräkning inte påtagligt avviker från vad nämnden tidigare har beräknat kan DV:s prognos gälla för framtiden. De nya ansökningar som finns öppna efter nämndens upphörande kommer att överlämnas till Migrationsverket att handläggas som verkställighets/ny provningsärenden.

## 6. ÅTERVÄNDANDE

Under år 2004 återvände drygt 10 000 personer självmant. Under år 2003 var motsvarande siffra drygt 9 300. Av de som reste självmant utgjorde medborgare från Serbien-Montenegro den största gruppen. Många av dem som återvände kom också från olika stater i f.d. Sovjetunionen.

I januari i år påbörjades ett projekt för förstärkningsinsatser i återvändandearbetet. Projektet, som har flera dimensioner, syftar bland annat till att skapa förutsättningar för att avsluta fler återvändandeärenden genom att aktivt prova nya arbetsmetoder. Vi räknar med att denna satsning kommer att ge en effekt under innevarande år, men ännu starkare under år 2006. Även under åren 2007-2008 räknar vi med en relativt hög nivå.

Satsningen på återvändande förväntas öka antalet självmanta utresor. Vi räknar också med att satsningen kan leda till att fler personer lämnar landet utan vår medverkan. Det är betydligt svårare att uttala sig om effekter och resultat när det gäller återvändande än när vi diskuterar t.ex. avgjorda asylärenden. Återvändandearbetet är inte fråga om handläggning och beslut på samma sätt som när det gäller ett asylärende.

En inventering av arbetet med återvändande och förutsättningarna för att lyckas med arbetet har nyligen gjorts och kommer att göras igen inför kommande prognoser. De bedömningar som gjorts i verksamheten vid denna inventering ligger till grund för vår prognos.

Återvändandet till specifika länder och geografiska områden behandlas under avsnitt 14 nedan.

**Revidering:** Med ovan nämnda inventering som grund har vi reviderat antalet självmant återvändande för innevarande år från 14 000 till 12 000. Under åren 2006-2008 räknar vi med 14 000, 10 000 respektive 10 000 självmant återvändande.

## 7. VERKSTÄLLIGHETER – POLISEN

Samråd avseende prognosen har skett med RPS och kriminalvårdens transporttjänst TPT. Inga kommentarer eller bedömningar finns att redovisa.

## 8. KOMMUNPLACERING

Samråd avseende prognosen har skett med Integrationsverket. Inga kommentarer eller bedömningar finns att redovisa.

## 9. MOTTAGNINGSSYSTEMET

Under föregående år minskade antalet inskrivna i mottagningssystemet med närmare 4 100 personer, från cirka 43 000 till cirka 38 900. Det stora antalet avgjorda ärenden hos verket har lett till att fler inskrivna nu har ett öppet ärende hos Utlänningsnämnden i stället för hos oss. Antalet med slutliga avslagsbeslut har ökat med 23 procent jämfört med året innan.

Under år 2004 valde hälften av de asylsökande eget boende och resten bodde i verkets anläggningsboende. Av dem som bodde i eget boende fanns över hälften i landets tre storstadsregioner.

Vid utgången av vecka 7 i år hade antalet inskrivna sjunkit till cirka 37 800. Av dessa bodde 52 procent i eget boende och 48 procent i anläggningsboende. Cirka 30 procent av de inskrivna hade ett öppet grundärende hos verket, 36 procent hade ett öppet överklagandeärende hos Utlänningsnämnden och 24 procent hade ett lagakraftvunnet avslagsbeslut.

I förhållande till föregående prognos är antalet inskrivna vid årets slut i stort sett oförändrat. Effekterna av en minskad asylinströmning, färre avgjorda ärenden, färre bifall samt ett minskat antal självmant återvändande tar i princip ut varandra. Det intensifierade arbetet med återvändande kan emellertid, som vi ovan sagt, leda till att fler personer lämnar landet utan verkets medverkan. Det skulle i så fall leda till en minskning av antalet inskrivna i mottagningssystemet.

## **10. GENERELLA OMSTÄNDIGHETER**

### **Allmän utveckling av asylsystemet**

Asylsystemet kännetecknas av att endast 10 procent får bifall i första instans. Mycket få beslut ändras av Utlänningsnämnden. Migrationsverket minskar sina öppna ärenden och ärendehanteringens förskjuts mot UN och ett ökat antal personer med slutliga avslagsbeslut. Stora grupper finns i systemet med slutliga avslag, ofta med lång vistelsetid, som förväntas resa hem frivilligt. Detta sker i mycket begränsad omfattning. Den genomsnittliga vistelsetiden har ökat med fyra månader till 531 dagar under den senaste 12-månaderperioden. Antalet personer som skall återvända är 8700 vid utgången av jan.

### **Allmänna åtgärder och utvecklingsinsatser**

#### **Förslag till åtgärder**

En utökning av resurserna på ambassaden i Belgrad och sektionskontoret i Pristina skulle kunna ge snabbare svar på våra frågor. I stället för att få vänta i månader skulle handläggningstiderna och då också vistelsetiderna i vårt system kortas ner. Ev. skulle också en följd bli att antalet ärenden med humanitära skäl går ner. Ju längre de sökande vistas här ju mer ”växer han/hon fast” i samhället och den psykiska anspänningen blir större när man konfronteras med ett lagakraftvunnet avlägsnandebeslut.

I Azerbajdzjan bör en migrationstjänsteman placeras under förslagsvis sex månader för att arbeta ner balansen av Migrationsverkets utestående frågor. Man bör överväga att genom annonsering på plats informera om reglerna för migration till Sverige på liknande sätt som skett i Bosnien under år 2002. Ett sådant förfarande skulle kunna minska inreseströmmen från Azerbajdzjan.

Man bör överväga att förstärka ambassaden i Moskva med en person som har stor erfarenhet av asylärenden. Denne ska då endast arbeta med att besvara Migrationsverkets frågor i asylärenden/återvändandeärenden. Den migrationstjänsteman som idag finns i Moskva arbetar i princip endast som chef för viseringsavdelningen.

Ett återvändandeprogram för återvändande till Somalia bör utarbetas som både tar hänsyn till individens och lokalsamhällets behov. Stödet skall i möjligaste mån inte destabilisera lokalsamhället utan istället även gynna det. Därigenom blir det möjligt att åstadkomma bättre förutsättningar för att ett humant och värdigt återvändande skall kunna komma till stånd.

## 11. BESÖK- OCH BOSÄTTNING

Under år 2004 kom det in 111 000 ärenden och vi avgjorde 107 000. För år 2005 antas att antalet inkomna ärenden ökar jämfört med år 2004, främst beroende på en ökning av EES-ärenden och i någon mån på grund av en ökning av anknytningsärenden. Kommande år antas att antalet viseringsärenden minskar och att förlängningsärenden avseende anknytningar minskar. I övrigt ligger antalet inkomna ärenden på samma nivå som år 2005.

### Inkomna och avgjorda Besök- och bosättningsärenden 2005-2008

	2005	2006	2007	2008
<b>INKOMNA</b>				
<b>Anknytning</b>	30 000	30 000	30 000	30 000
<b>Anknytning, förlängning</b>	23 000	20 000	18 000	16 000
<b>EES</b>	30 000	30 000	30 000	30 000
<b>Arbetsmarknadsärenden</b>	13 000	13 000	13 000	13 000
<b>Studerande</b>	13 000	13 000	13 000	13 000
<b>Besök</b>	10 000	10 000	10 000	10 000
<b>Viseringar</b>	3 500	2 500	1 500	1 000
<b>TOTALT</b>	<b>122 500</b>	<b>118 500</b>	<b>115 500</b>	<b>113 000</b>

<b>AVGJORDA</b>	<b>110 000</b>	<b>110 000</b>	<b>110 000</b>	<b>110 000</b>
-----------------	----------------	----------------	----------------	----------------

Åren 2006 till 2008 är svårbedömda då följderna av lagändringar och införande av gemenskapsrätten kan få genomslag.

Under år 2005 bedömer verket att vi avgör cirka 110 000 ärenden - lika många som föregående år. Med de förutsättningar som ges idag kommer antalet avgjorda ärenden att ligga kvar på nivån 110 000 per år även under åren 2006-2008. Antalet öppna ärenden ökar främst för anknytningsärenden och EES-ärenden.

## 12. MEDBORGARSKAP

Under år 2004 kom det in 21 600 grundärenden och vi avgjorde 20 000. Antalet inkomna ärenden liksom antalet avgjorda ärenden har minskat jämfört med förra året. Under år 2005 kommer antalet inkomna grundärenden att öka som en följd av att nettoinvandringen har ökat. År 2000 ökade nettoinvandringen med 33 procent i förhållande till åren 1997-1999. Under åren 2001 och 2002 ökade nettoinvandringen ytterligare. Med dagens tillgängliga resurser kommer vi att kunna avgöra 20 500 ärenden under innevarande år och 21 000 ärenden per år under de kommande tre åren.

**Inkomna och avgjorda medborgarskapsärenden (grundärenden) 2005-2008**

	2005	2006	2007	2008
<b>INKOMNA</b>	<b>23 700</b>	<b>24 200</b>	<b>24 800</b>	<b>24 800</b>
<b>AVGJORDA</b>	<b>20 500</b>	<b>21 000</b>	<b>21 000</b>	<b>21 000</b>

**13. UTGIFTSPROGNOSER 2005-2008****Förutsättningar**

Från och med den 1 januari har verket en ny lednings- och styrningsstruktur. Ett led i ökad tydlighet är att den tidigare geografiska organisationen har ersatts av verksamhetsområden. För att kunna följa upp den nya organisationen har även den ekonomiska strukturen förändrats. Generaldirektören har nyligen beslutat om definitioner av vad de finansiella villkoren på anslaget 12:2, mottagande av asylsökande innebär och vilka kostnader som ska gå inom ramen för dessa villkor. Korrigeringar mellan anslagen kommer att göras under mars månad.

Generellt har vi räknat med en retroaktiv utbetalning av lönerevisionen 2004 i mitten av år 2005 både vad gäller anslaget 12:1:1, migrationsverket och anslaget 12:2, mottagande av asylsökande.

I sammanställningen av anslagsprognosen anges disponibla medel för år 2005. I det ingår tilldelade (och/eller disponibla) medel på anslagsposter i regleringsbrevet inklusive utgående överföringsbelopp 2004.

Utgångspunkten för prognoserna 2005-2008 är beräknade anslag i budgetpropositionen 2005. Undantagen är anslagen 12:2, mottagande av asylsökande, 12:5, offentligt biträde i utlänningsärenden samt 12:6 utresor för avvisade och utvisade. Anledningen till det är att prognoserna för dessa anslag är konsekvenser av tilldelad/förslagen anslagsnivå på anslagsposten 12:1:1, Migrationsverket.

**Anslaget 12:1, Migrationsverket****Utfall**

2004 utnyttjade vi cirka 9 miljoner kronor av anslagskrediten. I slutet av år 2004 beslutade generaldirektören om principer för fördelning av kostnader på verksamhetsgrenar. Detta innebar att omföringar mellan anslagen gjordes för bl.a. transitverksamheten. Totalt gjordes en justering med cirka 49 miljoner kronor på årsbasis.

Utfallet i januari månad var cirka 48 miljoner kronor. Utfallet är cirka 5 miljoner kronor för högt med anledning av icke-fördelade kostnader i avvaktan på beslut.

**Prognos**

För februari gör vi bedömningen att utfallet kommer att uppgå till 67 miljoner kronor. För mars räknar vi med ett något lägre utfall än vad som brukar vara i mars i förhållande till övriga månader i och med att justeringar kommer att göras mellan anslagen.



För januari handlar det om cirka 5 miljoner kronor och för februari handlar det om cirka 10 miljoner kronor. Motsvarande summa kommer att öka belastningen på anslaget 12:2, mottagande av asylsökande. Beroende på vilka åtgärder som vidtas visas nedan tre olika scenarier.

Vi räknar med att utnyttja disponibla medel inklusive den tilldelade krediten på 6,4 miljoner kronor, dvs en total förbrukning på 622 miljoner kronor. Prognosen på årsbasis innebär att 2004 års utnyttjande av anslagskrediten hämtas in och åtgärder kommer att vidtas för att minska förbrukningen. Utgiften för VIS finns inte medräknad. Generaldirektören har i budgetunderlaget begärt särskilda medel för detta.

(mkr)	jan	feb	mar	apr	maj	jun	jul	aug	sep	okt	nov	dec	Total
Utfall	48												48
Prognos mars	48	67	48	53	46	58	57	43	58	43	43	58	622

### **Gemensam viseringsdatabas (VIS) inom EU.**

Ett bekymmer vad gäller utgiftsbelastningen inom anslaget 12:1 är finansieringen av den gemensamma viseringsdatabasen (VIS) inom EU. I budgetunderlaget skriver generaldirektören följande:

Europeiska unionen har den 8 juni 2004 beslutat om att införa ett gemensamt visuminformationssystem kallat VIS. VIS ska hantera visum för länder inom Schengensamarbetet. Informationssystemet ska bland annat förbättra förvaltningen av den gemensamma viseringspolitiken och det konsulära samarbetet. Syftet är att förebygga hot mot den inre säkerheten och missbruk av möjligheten att välja viseringsland. Ett annat syfte är att underlätta kontroller och att bistå vid identifiering och återsändande av olagliga invandrare och att underlätta tillämpningen av Dublin II-förordningen. Den förbättrade prövningen av viseringsansökningar, kontroller och identifiering av sökanden vid konsulat och kontrollställen ska bidra till EU:s medlemsstaters inre säkerhet och bekämpning av terrorism. Samtidigt kommer informationssystemet att underlätta för vanliga resenärer genom att effektivisera utfärdandet av viseringar och kontroller.

Projektet VIS bedöms bli klart i slutet av år 2006. Implementering av VIS kommer att ske med start i början av år 2007. En biometridel är inplanerad att utvecklas som en del 2 av projektet.

Utvecklingskostnaderna beräknas till 10 200 tkr år 2005 och till ca 9 000 tkr år 2006. För åren 2007 och 2008 har inga kostnadsberäkningar gjorts eftersom flera viktiga detaljer fortfarande är under beredning vid Kommissionen. Utvecklingsarbetet av VIS kan sannolikt inte betecknas som en immateriell anläggningstillgång. Om Migrationsverket inte får extra medel för sitt arbete med VIS kommer det att ge konsekvenser för verkets övriga verksamhet och utvecklingsarbete.

### **År 2006-2008**

För anslagsposten 1 räknar vi med de medel som står i budgetpropositionen 2005 för åren 2006-2007. För år 2008 räknar vi med samma tilldelning som år 2007.

När det gäller anslagsposten 3, IT-kostnader vid utlandsmyndigheterna är prognosen högre för åren 2006-2008. Detta beror på bland annat på ökat antal arbetsplatser och ökade utgifter för kommunikation.

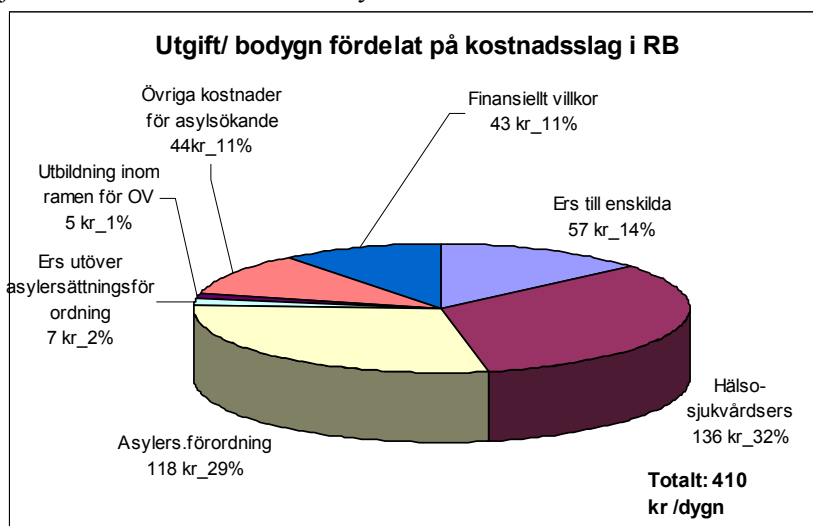
## Anslaget 12:2 Mottagande av asylsökande

### Utfall

För 2005 utnyttjade vi hela tilldelade anslagskrediten på 351 miljoner kronor samt cirka 233 miljoner kronor. Av det finansiella villkoret om 242 miljoner kronor för förvaren utnyttjade vi 241 miljoner kronor.

Utfallet för januari månad blev 506 miljoner kronor, cirka 30 miljoner kronor lägre än januari 2004. Utfallen för de finansiella villkoren är betydligt lägre än vad det borde vara. Justeringar kommer att ske under mars månad. Totalt kommer belastningen på anslaget att öka med cirka 15 miljoner kronor. Vi kommer under året aktivt arbeta med att minimera användandet av det finansiella villkoret.

I figuren nedan visas utgiften per bodygn för januari månad. Totalt var utgiften 410 kronor per dygn, att jämföra med 396 kronor för januari 2004. Generellt brukar utgiften per dygn sjunka ju längre tid av året som går. Att januari är hög beror på utbetalningar som till viss del avser 2004. Kostnaden belastar rätt år, men anslagsbelastningen kommer på fel år. I januari betalas även kvartalshyror.



För 2004 blev utgiften per dygn 240 kronor, vilket är 5 kronor lägre än 2003. I tidigare årsredovisningar har utgiften per bodygn för 2003 angetts till 234 kronor. Orsaken till att den är högre beror på ett programfel som har gjort att antalet dygn blivit för höga.

I kostnadsfördelningen har vi utgått från den indelning som regeringen anvisat medel i regleringsbrevet dvs.:

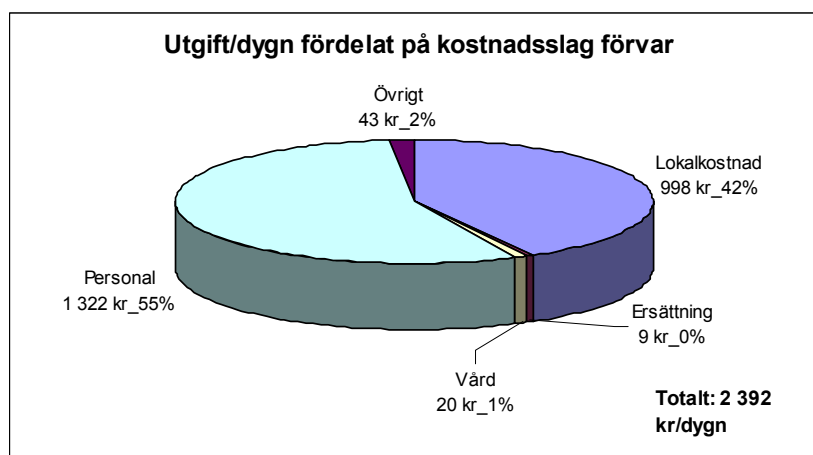
- Ersättningar enligt förordningen (1994:361) om mottagande av asylsökande – **ers till enskilda**
- Ersättning till landsting enligt förordningen (1996:1357) om statlig ersättning för hälso- och sjukvård till asylsökande - **Hälso –sjukvårders**
- Ersättning till kommuner och landsting enligt förordning (2002:1118) om statlig ersättning för asylsökande mfl. – **asylers.förordning**
- **Övriga kostnader för asylsökande**, dvs kostnader för asylsökandes boende, material, sängkläder, inköp av varor och tjänster mm.
- **Finansiella villkoret** på 1,1 miljarder kronor

Vi har valt att särredovisa ytterligare två transfereringsposter, det vill säga **ersättningar för barn och vuxna utöver asylersättningsförordningen** och **utbildningar inom ramen för OV**

När det gäller förvaret har vi valt att använda samma kostnadsindelning som tidigare år, dvs

- Lokalkostnader
- Personalkostnader
- Ersättningar till den enskilde
- Vårdkostnader
- Övrigt

Utfallet för januari blev 2 392 kronor per dygn att jämföra med 2 518 kronor år 2004. Det lägre utfallet beror dels på fler antal dygn år 2005 dels något lägre utgifter.



### Prognos

Den totala belastningen på anslaget har förändrats sedan föregående tillfälle och är 20 miljoner kronor högre. I verksamhetsprognosen har förändringar gjorts inom inkomna asylansökningar, antalet avgjorda ärenden samt antalet återvändande. Dessa faktorer sammantaget innebär en högre totalbelastning på anslaget. För innevarande år räknar vi med 235 kronor per dygn för boendet samt 200 miljoner kronor för förvaren. För övrigt beräknar vi klara oss inom de finansiella villkoren. Åtgärder vidtas för att minska utgifterna på anslaget, bland annat genom återvändandeprojektet. Disponibla medel för anslaget 12:1 exklusive kredit är 616 miljoner kronor. I takt med att antalet inskrivna personer i mottagandesystemet minskar kommer vi att genomföra avvecklingar.

Beroende på vad som händer vad gäller ny instans för överprövning av utlänningsärenden (NIPU) kan prognosen för anslaget 12:2 komma att förändras för slutet av året.

### Den månadsfördelade prognosen

(mkr)	jan	feb	mar	apr	maj	jun	jul	aug	sep	okt	nov	dec	Total
Utfall	505												505
Prognos mars	505	176	250	371	175	210	440	170	207	226	271	183	3 184

För år 2006 ligger prognosen 314 miljoner kronor lägre än beräknat anslag i BP. Vi räknar med en dygnsutgift på 225 kronor samt 220 miljoner kronor för förvaren. För år 2007 ligger prognosen 26 miljoner kronor högre än beräknat anslag i BP. Vi räknar med en dygnsutgift på 214 kronor samt 220 miljoner kronor för förvaren. För år 2008 är prognosen 2 129 miljoner kronor. Vi räknar med en dygnsutgift på 214 kronor samt 220 miljoner kronor för förvaren. I prognoserna 2006-2008 har vi inte tagit hänsyn till utnyttjad anslagskredit från föregående år.

### **Anslaget 12:3, Migrationspolitiska åtgärder**

#### **Utfall och prognos för posterna 4-9**

Under januari månad har utfallet på anslaget 12:3 varit lågt. Det är bara på posterna 5, återvändningsbidrag och 7, resor vid vidarebosättning som det finns ett utfall. Vi räknar med att använda tilldelade medel. Det som kan bli problem är posterna 6 och 7, Vidarebosättning mm respektive Resor vid vidarebosättning mm. 349 personer återstår att föra över av 2004 års kvotuttagningar, detta i kombination med planering av årets kvotuttagning kan göra att brist på medel uppstår under året.

För åren 2006-2008 har vi utgått från tilldelade/disponibla medel 2005. För posten 6 har vi räknat upp har vi gjort en uppräknig, baserad på den uppräknig som gäller för anslaget i BP.

### **Anslaget 12:5, offentligt biträde i utlänningsärenden**

#### **Utfall och prognos**

Utfallet 2004 visar att vi använde 3,8 miljoner kronor av den tilldelade krediten. Utfallet januari månad var 3 miljoner kronor, vilket är jämförbart med utfallet januari 2004. Prognosen har minskat med 10 miljoner kronor i förhållande till föregående prognostillfälle. Anledningen till det är att antalet avgjorda ärenden för innevarande år har skrivits ned. Vi räknar med att utfallet på årsbasis kommer att vara jämförbart med 2004. Det med anledning av att vi dels har en extrastyrka för avarbetning av öppna ärenden samt att den s.k. modellverksamheten används allt mer frekvent inom verket. I förhållande till disponibla medel (exklusive anslagskredit) saknar vi 11 miljoner kronor. Eftersom anslaget är svårt att prognostisera på månadsbasis kommer vi att följa upp verksamhet och utgiftsutfall för att få bättre träffsäkerhet.

(mkr)	jan	feb	mar	apr	maj	jun	jul	aug	sep	okt	nov	dec	Total
Utfall	3												3
Prognos mars	3	8	12	13	13	24	3	7	10	10	10	16	129

#### **2006-2008**

För åren 2006-2008 har vi använt följande beräkningsmodell, 25 procent \* föregående års avgjorda asylärenden + 75 procent av årets avgjorda ärenden gånger styckkostnaden 4 500 kronor.

### **Anslaget 12:6 Utresor för avvisade och utvisade**

#### **Utfall och prognos**

Utfallet för januari är lågt, bara cirka en miljon kronor., men ändå jämförbart med januari 2004. Vi räknar med att klara oss inom tilldelade medel och baserad på nuvarande verksamhetsprognos finns möjlighet till att vi inte utnyttjar samtliga disponibla medel.

## Den månadsfördelade prognosen

(mkr)	jan	feb	mar	apr	maj	jun	jul	aug	sep	okt	nov	dec	Total
Utfall	1												1
Prognos mars	1	4	6	7	7	8	5	6	8	6	6	7	71

För år 2006 räknar vi med ett ökat behov av medel i förhållande till år 2005. Som anges i verksamhetsdelen räknar vi med att antalet återvändande kommer att öka år 2006. Åren 2007–2008 räknar vi med att medelsbehovet och nivån på återvändandet är jämförbart med 2004. Utgiftsprognosen beräknas enligt följande: antal återvändande av Migrationsverket gånger 5 000 kronor + 1 300 utvisningar gånger 5 000 kronor samt 5 miljoner kronor för insatser av frivillighetsorganisationer för att underlätta återvändandet.

## Anslaget 12:7 Från EU finansierade insatser för asylsökande och flyktingar

### Utfall och prognos

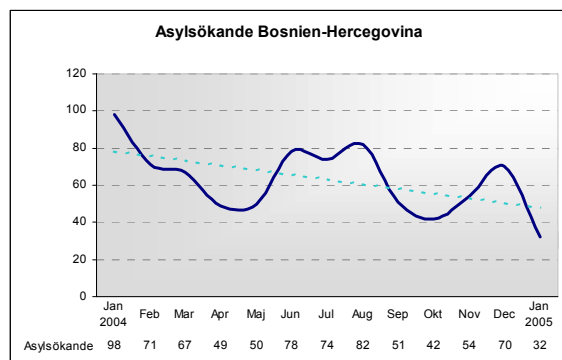
Utfallet för januari är 556 tkr. I januari 2003 var utfallet cirka 2 miljoner kronor. Utbetalningarna från anslaget är beroende av projektens längd, avrapportering mm.

Prognosen har reviderats ned något i förhållande till föregående prognostillfälle. Eftersom villkoren för inom vilken period fondmedel för programår 2005 inte är fastställd är prognosen mycket osäker. Prognosen är också beroende av beslutet om vilken myndighet som ska administrera den nya fonden.

## 14. LÄNDERSPECIFIKA BESKRIVNINGAR

### Bosnien-Hercegovina

#### Inströmning januari 2004-januari 2005



Streckad linje är en trendlinje.

### Inströmningsmönster

Merparten av de asylsökande från Bosnien-Hercegovina saknar pass vid ansökningstillfället. Det är därför svårt att med bestämdhet säga hur personerna rest till Sverige. Mot bakgrund av den generösa tyska viseringspraxisen är vår bedömning att många rest till Sverige med Schengenviseringar utfärdade av den tyska ambassaden i Sarajevo.

Man kan sedan resa till Sverige med av någon av de bussresor som organiseras av olika reseföretag.

Under år 2004 har 170 förfrågningar ställts i Dublinärenden. Det största mottagarlandet är Tyskland som tagit emot 75 personer, följt av Norge som tagit emot 40 personer och Danmark som tagit emot 18 personer.

Merparten av de sökande lämnar in sina ansökningar i södra Sverige. Antalet asylsökande uppvisar en nedgående trend. Under år 2004 var minskningen jämfört med år 2003 44 procent. Under januari månad 2005 var minskningen 44procent jämfört med samma period år 2004.

#### **Åberopade skäl/skyddsbehov**

Merparten av de asylsökande från Bosnien-Hercegovina åberopar humanitära skäl för sin önskan att få tillstånd i Sverige. Man anför svåra levnadsförhållanden, arbetslöshet svårighet med bostad etc. Många har fått psykiska problem i samband med kriget. Bland de sökande finns många barn såväl som vuxna som blivit traumatiserade i samband med kriget.

Idag finns i princip ingen grupp som kan komma i fråga för flyktingstatus. Enda undantaget kan vara personer som är/har varit vittnen i Haag-tribunalen.

Det kan noteras att många av de asylsökande bosnierna sökt asyl i Sverige eller i andra länder tidigare. Man har sedan återvänt till hemlandet men har sedan valt att på nytt lämna Bosnien för att söka bosättning utomlands.

#### **Processprofil/praxis**

En stor andel av asylansökningarna från Bosnien-Hercegovina bör kunna prövas i den snabba processen.

Om läget i Bosnien-Hercegovina fortsätter att vara så stabilt som det är idag kommer nuvarande praxis att ligga fast.

#### **Återvändande**

Återvändandet till Bosnien-Hercegovina är relativt oproblematiskt. De flesta bosnier uppger sig sakna resehandlingar och sådana måste då utverkas på den bosniska ambassaden i Stockholm. För att få en tillfällig resehandling för att kunna återvända till Bosnien krävs att det finns kopia på id-handling med foto, förlustanmälan av pass för det fall passhandling utfärdats efter april 2001, två stycken foton samt 245 kr. För barn krävs födelsebevis eller försäkran från föräldrarna att det är deras barn.

Före april 2004 kunde återvändande bosnier också resa hem på andra handlingar än giltig passhandling eller tillfälligt utfärdad av den bosniska ambassaden. Vi denna tidpunkt meddelade bosniska myndigheter att återvändande endast kunde ske med pass eller tillfällig resehandling. Konsekvensen blev att ytterligare en stor mängd ärenden väcktes vid den bosniska ambassaden för erhållande av tillfällig resehandling vilket fick till följd att tiden i Sverige förlängdes för ett stort antal personer med avvisningsbeslut.

Ett problem som Migrationsverket brottas med är när ingen kopia på id-handling finns i ärendet. Ärendet har då av den bosniska ambassaden skickats till aktuella myndigheter i

Sarajevo för bekräftelse av medborgarskap och identitet. Handläggningstiden för dessa ärenden är lång, i vissa fall flera år.

I slutet av år 2004 förbättrades situationen då den bosniska ambassaden blev uppkopplad till ett datasystem över hemlandspass utfärdade från maj 2001. Finns personerna med i systemet kan tillfällig resehandling utfärdas även om id-handling med foto inte finns i ärendet.

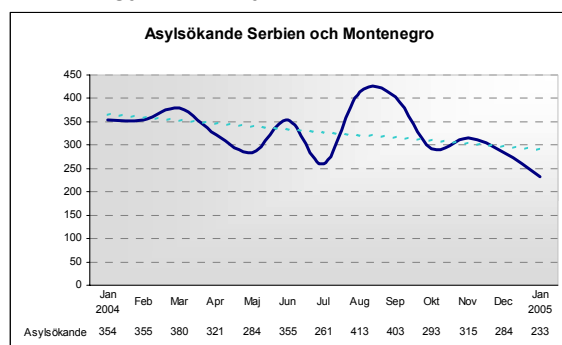
Under hösten 2004 har Sverige förhandlat fram ett återtagandeavtal med Bosnien-Hercegovina i syfte att ytterligare underlätta återvändande av personer med avvísingsbeslut. Avtalet är ännu inte underskrivet.

### Trender/omständigheter i övrigt

Antalet asylsökande från Bosnien-Hercegovina har sjunkit de senaste åren. Vår bedömning är att vi i Sverige även fortsättningsvis kommer att se en liten inströmning av asylsökande bosnier.

## Serbien och Montenegro

Inströmning januari 2004-januari 2005



Streckad linje är en trendlinje.

### Inströmningsmönster

Det är i princip omöjligt att fastställa resvägen för asylsökande från statsförbundet Serbien och Montenegro. De sökande uppger att de rest gömda i skåpbil, lastbil etc. De lämnar inga uppgifter om resvägen, uppger att de inte vet hur de rest, vilka länder som passerats under resan och de har heller inga dokument som kan bringa klarhet i resvägen. De uppger att de haft hjälp av smugglare. Drygt 90 procent av de sökande saknar pass vid ansöknings-tillfället.

Under år 2004 har 1 408 förfrågningar enligt Dublinkonventionen ställts. Verket har fått besked om övertagande i 1 348 ärende. Det största mottagarlandet har varit Tyskland, följt av Norge och Danmark.

Medborgare i statsförbundet Serbien och Montenegro lämnar främst in sina ansökningar om asyl i Göteborgs- och Malmöområdena. Asylsökande från statsförbundet Serbien och Montenegro är den enskilt största gruppen av asylsökande i Sverige. Emellertid går antalet ansökningar ner.

Under år 2004 gick antalet asylsökande ner med 24 procent jämfört med år 2003. Under januari månad 2005 har minskningen fortsatt. Jämfört med januari månad 2004 var minskningen 34 procent.

### **Åberopade skäl/skyddsbehov**

"Serbia Proper" (statsförbundet Serbien och Montenegro förutom Kosovo)

Asylsökande från "Serbia Proper" anför främst skäl hänförliga till den allmänna situationen i Serbien med fattigdom och arbetslöshet. Unga män anför ibland skäl hänförliga till militärtjänst. Minoritetsgrupperna albaner och romer anför trakasserier från majoritetsbefolkning och myndigheter, arbetslöshet samt avsaknad av tillgång till sjukvård. Vi har även haft några ärenden där homosexualitet har framförts som asylskäl. I normalfallet beviljas inte asyl till dessa grupper.

### **Kosovo**

Asylsökande albaner hemmahörande i Kosovo anför ofta den allmänna situationen i Kosovo, risk för repressalier p.g.a. samröre med serber, risk för hedersmord, blodshämnd, hot från enskilda och hot från AKSh - gerillan. I normalfallet beviljas inte asyl till dessa grupper.

Personer tillhöriga olika minoritetsgrupper i Kosovo (romer, ashkali, egyptier, torbesh, turkar, bosniaker, gorani och serber) anför som skäl minoritetsbefolkningens svåra situation där med hot och trakasserier från majoritetsbefolkningen, våldtäkt på kvinnor, arbetslöshet, svårighet att få tillgång till sjukvård etc.

UNHCR har i rapport " UNHCR Position on the Continued International Protection Needs of Individuals from Kosovo " från augusti 2004 uttalat att personer som tillhör minoriteterna romer, ashkali och egyptier har ett allmänt fortsatt behov av internationellt skydd på grund av oroligheterna i mars 2004.

Internflykt kan övervägas för romer, ashkali och egyptier om de före resan till Sverige varit bosatta i övriga delar av statsförbundet Serbien och Montenegro eller på annat sätt har en stark anknytning dit.

Serber som rest till Sverige direkt från Kosovo hänvisas till det inre flyktalternativet. Personer tillhöriga övriga minoritetsgrupper meddelas i normalfallet avvisningsbeslut.

### **Processprofil/praxis**

I ärenden som avser asylsökande med ursprung i "Serbia Proper" och i ärenden rörande albaner från Kosovo kan avvisning med omedelbar verkställighet övervägas, s.k. snabbprocess, om inte något i det enskilda ärendet talar däremot. Övriga ärenden handläggs i normalprocess.

Ärenden som avser personer som uppger att de tillhör minoritetsgrupperna romer, ashkali och egyptier kräver ofta mycket tidsödande utredningar med språktester, kunskapsfrågor och ibland kontroll i Kosovo av dokument och kontroll om sökanden varit bosatt på uppgiven adress.



Det finns idag ingen rapportering om att situationen för de utsatta minoritetsgrupperna i Kosovo har förbättrats. Den praxis som nu tillämpas för dessa grupper kommer därför troligtvis att ligga fast under överskådlig tid.

### **Återvändande**

Återvändande till "Serbia Proper" fungerar i stort sätt bra. Svarstiderna från serbiska myndigheter är längre än de 30 dagar som återtagandeavtalet stipulerar men svar inkommer.

Det stora problemet är den grupp från Kosovo där Migrationsverket fattat avvisningsbeslut och hänvisar till ett inre flyktalternativ. Serbiska myndigheter anger i sina svar att de inte kan bekräfta identiteten då registret i aktuell ort i Kosovo inte är tillgängligt. Migrationsverket försöker att på olika sätt lösa detta problem. Bl.a. har försök gjorts på statsförbundets Serbien och Montenegro ambassad i Stockholm att med hjälp av identitetskort och utlännings närvaro på ambassaden göra en identitetsfastställelse. Ett annat sätt att komma tillrätta med identitetsproblemet är att med hjälp av UNMIK försöka ta del av det underlag som finns i Kosovo och på det sättet fastställa identiteten.

EU-laissez passer utfärdas för personer som skall återvända till Kosovo och som saknar resehandling.

Sverige har en överenskommelse med UNMIK angående återvändande av personer till Kosovo. Migrationsverket ska notifiera UNMIK 21 dagar före planerat återvändande. Om UNMIK anser att återvändande inte ska ske ska detta anmälas senast 7 dagar innan återvändandet. Uteblir svar från UNMIK innebär det att återvändande kan ske 21 dagar efter notifieringen. Enligt uppgift från UNMIK vecka 6, år 2005, ska det inte finnas något hinder för återresa för den som helt frivilligt önskar återvända till provinsen. Detta ska gälla alla, oavsett etnicitet.

UNMIK accepterar för närvarande inte återvändande av personer som är allvarligt fysiskt sjuka, handikappade eller med diagnosen posttraumatiskt stressyndrom. Inte heller accepterar UNMIK att ett återvändande sker av personer som är över 60 år och som inte har någon närstående i Kosovo som kan ta hand om och försörja den äldre.

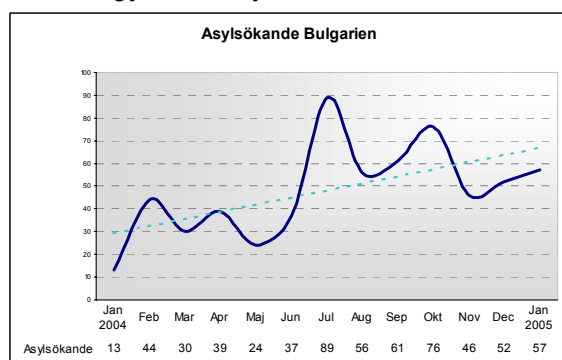
Handläggningstiden för svar från UNMIK har under vissa perioder varit lång, troligtvis beroende på att UNMIK:s kontor i Pristina varit underbemannat.

### **Trender/omständigheter i övrigt**

Om säkerhetssituationen i Kosovo för minoritetsgrupperna romer, ashkali och egyptier förbättras bedöms inströmningen av asylsökande från statsförbundet Serbien och Montenegro minska ytterligare.

## Bulgarien

### Inströmning januari 2004-januari 2005



Streckad linje är en trendlinje.

### Inströmningsmönster

Merparten av de asylsökande Bulgarna uppger att de rest till Sverige med hjälp av smugglare. Man har varit gömd i en lastbil och har ingen kunskap om resrutten. I princip samtliga saknar pass vid ansökningstillfället.

Under år 2003 sökte 688 bulgarer asyl i Sverige. Under år 2004 var antalet asylsökande bulgarer 567. Fram till och med februari 2005 har 127 bulgariska medborgare sökt asyl här. Ökningen jämför med samma period 2004 är 123 %. Många asylsökande romer har vid ansökningstillfället uppgivit att de är makedonier. En mindre grupp har uppgivit att de varit romer från Kosovo. Kunskapsfrågor och språkanalyser har sedan visat att personerna kommer från Bulgarien.

I många ärenden där Migrationsverket fattat avvisningsbeslut har sökanden avvikit till Finland och ansökt om asyl där. Finska polisen verkställde nyligen 100-150 bulgariska medborgare till Bulgarien, varav de flesta enligt finsk polis, tidigare ansökt om asyl i Sverige.

De senaste månaderna har andelen ärenden där sökande åberopat att de är medborgare i Bulgarien och där de samtidigt lämnat in bulgariska identitetshandlingar ökat. En förklaring kan vara att en del av de personer, som efter beslut om avvisning avvikit till Finland, åter har sökt asyl i Sverige efter att finsk polis lyckats få fram bulgariska identitetshandlingar.

### Åberopade skäl/skyddsbehov

Merparten av de asylsökande från Bulgarien är av romsk etnicitet. De anför skäl hänförliga till etniciteten. De hotas, trakasseras, kvinnor våldtas och gruppen ses som en andra klassens medborgare. Vi har även haft ett mindre antal personer med turkisk etnicitet som anför skäl liknande de som romerna uppger.

Bland de asylsökande bulgarerna finns även andra minoriteter som pomaker och makedonier. Homosexualitet anføres av några få sökande.

Den allmänna situationen för minoriteter i Bulgarien bedöms inte vara sådan att det finns grund för asyl. Under år 2003 beviljades ingen bulgarisk medborgare tillstånd. Under år 2004 beviljades 3 personer tillstånd av humanitära skäl.

**Processprofil/praxis**

Språkanalys/ kunskapsfrågor övervägs i fall där den sökande inte kan uppvisa dokument  
Asylsökningar från romer från Bulgarien handläggs normalt i snabbprocess.

Asylsökande från Bulgarien meddelas i normalfallet inte asyl. Den politiska utvecklingen i Bulgarien bedöms inte vara sådan att denna praxis kommer att ändras

**Återvändande**

Återvändandearbetet till Bulgarien har tills för drygt ett halvår sedan löpt väldigt smidigt. En bulgar kunde t.ex. åka hem på sitt id-kort (DEPU). Även samarbetet med ambassaden löpte smidigt och det tog endast en vecka att få ut en tillfällig passahandling. Sedan det senaste konsulbytet har det dock tillkommit en del försvårande regler för utfärdande av resehandling. Alla bulgarer som blivit av med sitt pass måste betala böter, vilket i detta fall måste göras innan resehandlingen utfärdas. Utlänningen måste då själv fylla i ytterligare två blanketter, utöver en flersidig ansökningsblankett, vilka tillsammans kostar 130 kr. Detta medför extraarbete för verket bl.a. genom att det kräver stor samarbetsvilja från utlänningen själv och det innebär också i stort sätt samtliga fall att Migrationsverket får stå för utlänningens böter. Av den anledningen har man nu valt att inte längre använda sig av den bulgariska ambassaden i Stockholm utan att i stället kontakta svenska ambassaden i Sofia. Då utlänningen inte längre behöver kallas in för att fylla i blanketter och ta foton m.m., har detta snabbat upp handläggningen avsevärt.

Alla ärenden måste numera handläggas enligt återtagandeavtalet mellan Sverige och Bulgarien och därmed gå via den svenska ambassaden i Sofia. Handläggningen innebär att mottagningshandläggaren ringer och föredrar ärenden för en tjänsteman på den svenska ambassaden. Ambassaden kontaktar sedan utrikesministeriet i Bulgarien som i sin tur kontaktar inrikesministeriet. Inrikesministeriet kontaktar slutligen gränspolisens. När medborgarskap och identitet är bekräftade kontaktar tjänstemannen vid den svenska ambassaden mottagningshandläggaren. Kontakt med ambassaden ska tas minst en vecka före planerad avresa.

De bulgariska romer som sökte asyl som makedonier under år 2004 har till stor del avvikit efter det att verket genom språktester uppdatat deras rätta nationalitet.

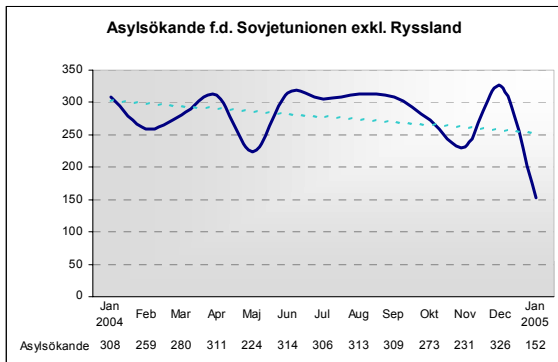
**Trender/omständigheter i övrigt**

Antalet asylsökande från Bulgarien har ökat kraftigt jämfört med tidigare år. En förklaring kan vara att romerna tidigare registrerades som makedonska medborgare

Merparten av ärendena handläggs i snabbprocess. I och med att alltfler uppvisar någon typ av id-handling borde handläggningstiden gå ner eftersom verket då inte behöver göra språktester/ställa kunskapsfrågor. Ev skulle kontakter information till romska grupper i Bulgarien om reglerna för migration till Sverige kunna minska inströmmningen.

## OSS-staterna (f.d. Sovjetunionen) exklusive Ryssland

Inströmning januari 2004-januari 2005



Streckad linje är en trendlinje.

### Inströmningsmönster

Antalet asylsökande från OSS-länderna har minskat under år 2004 i jämförelse med år 2003. Ett undantag från detta är Azerbajdzjan varifrån antalet ökat under år 2004. I januari år 2005 har dock antalet minskat kraftigt i jämförelse med förra året. Vi känner inte till inresevägarna men vi tror att många reser in med Schengenviseringar. Det är oklart vilka länder som utfärdat dessa.

### Åberopade skäl/skyddsbehov

Asylskälen varierar mellan de olika OSS-staterna. En del av de asylsökande från Azerbajdzjan åberopar att de förföljs av myndigheterna p.g.a. sin politiska verksamhet. Andra åberopar att de är av armenisk härkomst och trakasseras både av enskilda och av myndigheter. De asylsökande från Armenien uppger att de varit politiskt verksamma och p.g.a. detta.

Många asylsökande från Kazakstan uppger att de trakasseras p.g.a. sin etniska tillhörighet. Det gäller främst uigurer, ryssar och koreaner. Vissa asylsökande från Uzbekistan uppger att de diskrimineras p.g.a. av att de tillhör en etnisk minoritet. Andra åberopar medlemskap i den islamistiska oppositionen. De asylsökande från Vitryssland åberopar främst att de trakasseras av vitryska myndigheter p.g.a. politisk aktivitet.

### Processprofil/praxis

OSS-medborgare processas både i snabbprocessen och i normalprocessen. Praxis varierar för de olika staterna:

Azerbajdzjan - Endast asylsökande som varit politiskt aktiva på hög nivå beviljas flyktingstatus.

Turkmenistan - Personer som varit oppositionella beviljas flyktingstatus. Vissa kan erhålla status som skyddsbehövande.

Uzbekistan - Asylsökande som tillhört eller antas tillhöra den islamistiska oppositionen beviljas flyktingstatus.

Vitryssland - Asylsökande som varit aktiva på hög nivå beviljas flyktingstatus. Även journalister kan i enskilda fall betraktas som skyddsbehövande.

## Återvändande

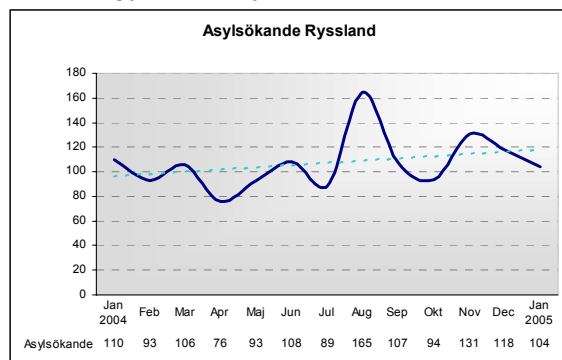
Återvändandearbetet är tidsödande för denna grupp då de regelmässigt saknar identitetshandlingar. De flesta stater kan förmå ta emot sina medborgare om deras identitet är styrkt. Samarbetet med myndigheterna fungerar tämligen väl även om det i många fall går långsamt. Det är viktigt att redan vid ansökningstillfället försöka reda ut identitetsfrågan och även ta reda på adresshistorik.

## Trender/omständigheter i övrigt

Generellt sett förefaller antalet asylsökande från OSS-staterna att minska. Under år 2004 har Vitryssland, Uzbekistan och Ukraina minskat kraftigt. Azerbajdzjan ökade under samma år, men de senaste siffrorna från januari-februari år 2005 visar en kraftig minskning. Det är sannolikt att dessa tendenser kommer att hålla i sig under året.

## Ryssland

Inströmning januari 2004-januari 2005



Streckad linje är en trendlinje.

## Inströmningsmönster

Antalet asylsökande minskade något mellan åren 2003 och 2004 men håller sig fortfarande på en ganska stabilt hög nivå. Det är oklart varifrån de asylsökande reser in i Sverige. Det finns ett stort antal resebyråer i Ryssland som är inriktade på Sverige och som säljer paketresor. Det är troligt att många erhåller Schengenviseringar, men det är ett relativt litet antal som erhållit viseringar från svenska utlandsmyndigheter.

## Åberopade skäl/skyddsbehov

De asylsökande från Ryssland åberopar en rad olika skäl.

1. Förföljelse p.g.a. etnisk tillhörighet. Det gäller främst personer av judisk eller kaukasisk etnicitet. I många fall har antisemitiska eller rasistiska organisationer pekats ut som ansvariga för trakasserier och förföljelser.
2. Tjetjener som uppger att de flyr undan konflikten i Tjetjenien. De hävdar att de inte kan vistas på andra orter i Ryssland.
3. Militärskäl, d.v.s. värnpliktsvägran eller desertering. Detta omfattar även personer som inte velat tjänstgöra i Tjetjenien.
4. Problem med lokala myndigheter, inte minst gäller med den lokala polismyndigheten.
5. Förföljelse och hot från kriminella Ofta hävdas att polisen samarbetar med den organiserade brottsligheten. I några fall har det gällt journalister som fått problem med ”maffian”.

6. Förföljelse p.g.a. sexuell läggning, främst homosexuella från mindre orter eller landsbygden.

7. Förföljelse p.g.a. religiös tillhörighet Det gäller främst personer som tillhört protestantiskt- evangeliska rörelser eller Jehovas Vittnen.

Tidigare har de ryska asylsökande åberopat att de förföljts av enskilda och inte av myndigheterna, men de har hävdats att de inte kunnat erhålla skydd av de rättsvårdande organen. Ett undantag från detta har gällt tjetjenerna som åberopar förföljelse från ryska krigsmaktens sida.

### Processprofil/praxis

Asylsökande från Ryssland behandlas både inom snabbprocessen och inom normalprocessen.

För närvarande är det endast tjetjener från Tjetjenien som beviljas uppehållstillstånd. Ett litet antal tjetjener har även fått flyktingstatus. Tidigare har ett litet antal personer av judisk etnicitet fått flyktingstatus men det senaste året har ingen ur denna grupp erhållit flyktingstatus. Utlänningsnämnden har inte tagit något stornämndsbeslut för judiska ärenden. Sverige kan sägas ha samma praxis som övriga europeiska länder. Men beträffande tjetjenerna så beviljar Norge och Tjeckien uppehållstillstånd generellt sett till denna grupp. Det är dock möjligt att andra europeiska länder kommer att ge tidsbegränsade tillstånd till tjetjenerna på samma sätt som Sverige.

### Återvändande

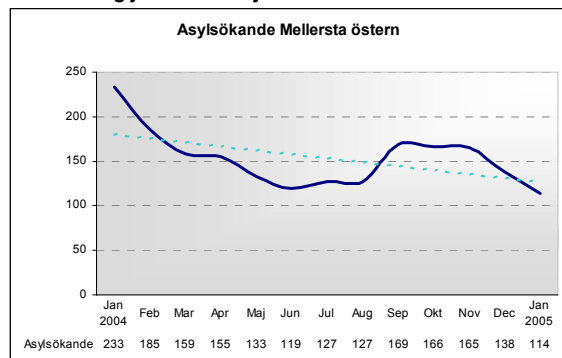
Sverige har ett avtal med Ryssland om samarbete på migrationsområdet. Meningen med avtalet är att det skall underlätta verkställigheten av ryska medborgare som vistas utan tillstånd i Sverige. Under år 2004 verkställdes 908 avlägsnandebeslut till Ryssland.

### Trender/omständigheter i övrigt

Det är möjligt att antalet tjetjener kommer att öka under år 2005. Vissa tendenser till ökning av denna grupp har märkts under januari månad i år.

## Mellersta Östern

Inströmning januari 2004-januari 2005



Streckad linje är en trendlinje.

### Inströmningsmönster

Med Mellersta Östern avses i detta sammanhang Jordanien, Syrien, Libanon, Turkiet och Iran. Det finns betydande politiska, ekonomiska och sociala skillnader mellan dessa länder. I prövningshänseende finns det dock stora likheter.

Det finns anledning att tro att framför allt iranier reser med viseringar utfärdade av andra Schengenstater.

### Åberopade skäl/skyddsbehov

För sökande från dessa länder kan det finnas skyddsbehov. Genusrelaterade skäl framförs i ökade omfattning. Det har blivit vanligare bland sökande från Iran och Syrien att s.k. sur place-skäl anförs redan i grundärendet.

### Processprofil/praxis

Nästan alla ärenden behandlas i normalprocessen. Handläggningstiderna är ofta långa, bl.a. beroende på trovärdighetsproblematik. Den övervägande delen av de sökande får avslag på sin ansökan.

### Återvändande

Det har under senare tid blivit näst intill omöjligt att verkställa avlägsnandebeslut till Iran p.g.a. krav som ställs av Irans ambassad. UD är informerat om dessa problem.

Även kontakterna med Syriens ambassad har under det senaste året varit frostiga och krävt medverkan av UD. Det finns dock tendenser som pekar mot att det kommer att återgå till det normala.

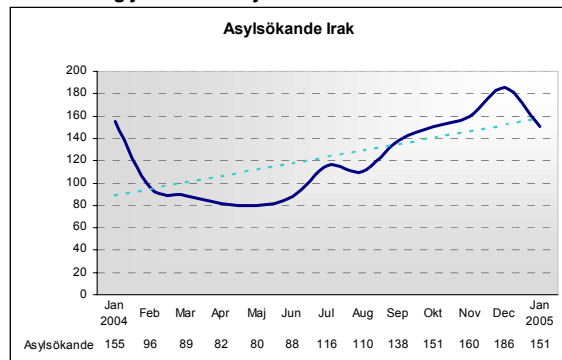
Benägenheten att avvika för att undgå verkställighet är hög.

### Trender/omständigheter i övrigt

Turkiet är ett kandidatland till EU. Regeringen fortsätter reformera lagstiftningen för att anpassa den till EU. De sökande från Turkiet har så gott som uteslutande varit etniska kurder. Utrymmet för att bevilja uppehållstillstånd för dessa har krympt i takt med reformeringen.

## Irak

Inströmning januari 2004-januari 2005



Streckad linje är en trendlinje.

### Inströmningsmönster

Inströmningen har från att under första halvåret år 2004 legat under 100 asylsökande per månad ökat under andra halvåret och ligger nu runt 150 per månad. Uppskattningsvis kommer 60 procent från centrala och södra Irak och 40 procent från norra Irak. Man kan inte resa direkt från Irak till Sverige och det finns en viss rundgång av asylsökande irakier i Europa. Uppemot 15 procent av ärendena är Dublinärenden. Andelen ensamkommande män ökar. Eftersom den överväldigande majoriteten irakier söker asyl efter inresa är det svårt att säga något om inreseorter.

### Åberopade skäl/skyddsbehov

Skäl av privat natur, t.ex. hot om hedersmord och klankonflikter, ökar. Utsatthet som tillhörighet till en religiös eller etnisk minoritet åberopas också. Mindre vanliga är skäl med politisk anstrykning.

### Processprofil/praxis

Förutom i Dublinärenden rör det sig om normalprocess. I normalprocessen förordnas offentligt biträde.

Läget i Irak anses generellt inte vara sådant att behov av skydd enligt gällande utlänningslagstiftning föreligger. Särskild försiktighet iaktas vad gäller särskilt utsatta grupper. De flesta avvisas. Fortfarande verkställs inga avvisningsbeslut med tvång.

### Återvändande

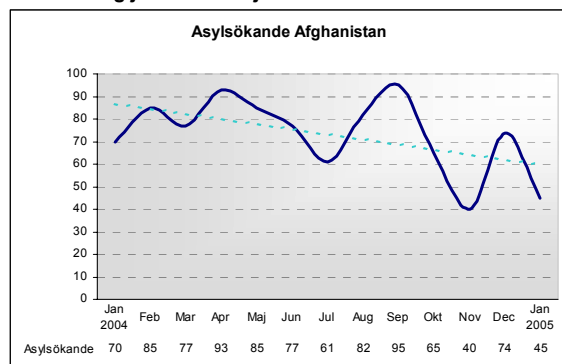
Det är angeläget att ett program till stöd för återvändande irakier kommer igång. Det finns nu drygt 1 400 irakier med lagakraftvunna avvisningsbeslut i mottagningsystemet. Uppskattningsvis 500 återvände förra året på egen hand och 85 med hjälp av IOM. Sverige bör, om möjligt, tillsammans med andra europeiska länder, ingå återvändandeavtal med Irak och UNHCR.

### Trender/omständigheter i övrigt

Så länge säkerhetsläget i Irak inte förbättras och återvändande inte kan ske med tvång eller verksamma stödåtgärder saknas torde inströmningen ligga på minst 150 asylsökande per månad.

## Afghanistan

Inströmning januari 2004-januari 2005



Streckad linje är en trendlinje.



### **Inströmningsmönster**

Antalet asylsökande afghaner har ökat under flera år och om inget oförutsett inträffar kommer antalet antagligen att vara minst på samma nivå år 2005 som år 2004. Resvägarna är oklara, men förmodligen kommer många via de f.d. Sovjetrepublikerna där de har vistats längre eller kortare tid. Andra förmodade resvägar är via Pakistan och Iran. Det är svårt att veta var i Sverige de sökande reser in, men förmodligen sker det via hamnar med färjetrafik till övriga Europa och via Öresundsbron från Danmark. Ett mindre antal reser in med flyg till främst Arlanda.

Under 2004 tog Migrationsverket ut relativt många afghaner på flyktingkvoten och avser att göra så även 2005.

### **Åberopade skäl/skyddsbehov**

De flesta asylsökande afghaner åberopar något av följande skäl.

1. Hedersrelaterade skäl som t.ex. utomäktenskapliga relationer utan familjernas samtycke.
2. Egendoms-/marktvister. Vanligen anförs att en krigsherre vill lägga beslag på sökandens mark och hotar sökanden till livet om han inte får marken.
3. Politiska skäl, på grund av politiska skäl anförs sökanden risk för förföljelse från företrädare för den nuvarande regimen eller andra grupperingar.
4. Förföljelse på grund av att den sökande tillhör en etnisk eller religiös minoritet.

### **Processprofil/praxis**

De flesta afghanska asylärenden handläggs i normalprocessen. Med undantag för s.k. Dublin- och tredjelandsärenden bedöms nästan inga afghanska asylärenden som uppenbart ogrundade och vi fattar inte beslut om avvisning med omedelbar verkställighet.

Merparten av afghanerna får avslag på asylansökan. Relativt många afghaner anses dock fortfarande ha ett skyddsbehov och beviljas uppehållstillstånd som flyktingar eller skyddsbehövande i övrigt. Det kan t.ex. vara fråga om en person som gjort sannolikt att han/hon riskerar att utsättas för övergrepp i hemlandet och som inte kan få skydd av ett befintligt nätverk. Ytterligare ett antal beviljas uppehållstillstånd av humanitära skäl.

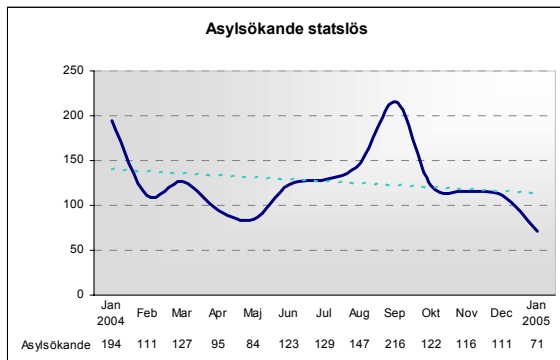
### **Återvändande**

Sedan omkring ett år förhandlar Sverige med den afghanska regeringen om att ingå ett återtagandeavtal, antingen i form av ett s.k. trepartsavtal eller ett bilateralt avtal.

Afghanerna har hittills visat prov på en mycket måttlig villighet att frivilligt återvända från Sverige till Afghanistan.

## Statslösa

### Inströmning januari 2004-januari 2005



Streckad linje är en trendlinje.

### Inströmningsmönster

Personer som registreras som statslösa är i minst 90 procent av fallen palestinier. De allra flesta av dessa uppger sig komma från de ockuperade områdena Västbanken och Gaza, sannolikt på grund av den praxis som tillämpats sedan november 2002 (se nedan under praxis), men många har konstaterats vara hemmahörande i Jordanien.

Verket har sedan slutet av år 2003 ett samarbete med Sveriges generalkonsulat i Jerusalem, vilket bistår oss med kontroll av förekomsten av Schengenviseringar för palestinier från de ockuperade områdena. En utvärdering som vi gjort har visat att närmare 60 procent av gjorda kontroller har resulterat i träff. Träffrekvensen har sjunkit i takt med att ryktet spridit sig om kontrollerna, och enligt generalkonsulatet finns det anledning att tro att palestinier från de ockuperade områdena numera mestadels erhåller Schengenviseringar i Amman eller Kairo.

Härutöver söker palestinier från främst Jordanien, Syrien, Libanon och Gulfstaterna.

### Åberopade skäl/skyddsbehov

De allra flesta anför den allmänna situationen som skäl för sin ansökan. Det finns inga specifika skäl som hänför sig till palestinier från dessa länder/områden jämfört med andra, och palestinier anses generellt kunna få samma skydd som andra.

### Processprofil/praxis

I de flesta ärenden förordnas offentligt biträde. Avseende palestinier från Gulfstaterna kan beslut om avvisning med omedelbar verkställighet normalt fattas.

Den 29 november år 2002 fattade generaldirektören ett vägledande beslut med innebörden att palestinier från de ockuperade områdena beviljades PUT av s.k. politisk-humanitära skäl. Utlänningsnämnden har den 18 mars år 2003 uttalat att den delar verkets bedömning. Enligt beslut av nämnden den 22 mars år 2004 är en avvisning till östra Jerusalem eller Israel möjlig för sökande som kommer därifrån.

Ovan nämnda beslut har medfört ett ökat antal sökande som uppger sig komma från Gazaremsan eller Västbanken men som inte kan styrka sin hemvist med några handlingar. Den individuella prövningen har i dessa ärenden kommit att inskränka sig till själva ID-frågan.

Den 1 november år 2004 fattade överdirektören ett vägledande beslut som betonar en prövning av de individuella asylskälen. Enbart det faktum att sökanden styrker sin hemvist på de ockuperade områdena medför inte per automatik en rätt till uppehållstillstånd i Sverige. Det krävs åtminstone något individuellt skäl för att uppehållstillstånd ska beviljas av s.k. politisk-humanitära skäl. I praktiken har det medfört att sökande från dessa områden även fortsättningsvis i hög grad får stanna i Sverige på grund av den allmänt svåra situationen.

### Återvändande

Statslösa från de ockuperade områdena som inte lyckas styrka sin hemvist där har avvisats till ett annat land, främst Jordanien.

Statslösa från Gulfstaterna kan normalt återvända dit inom tiden för re-entry visa, dvs. normalt inom 6 månader från utresa. Har tiden överskridits måste de medverka till att möjliggöra ett återvändande genom att försöka skaffa en ny garant samt resehandling för att på nytt kunna ansöka om rätt att vistas i landet.

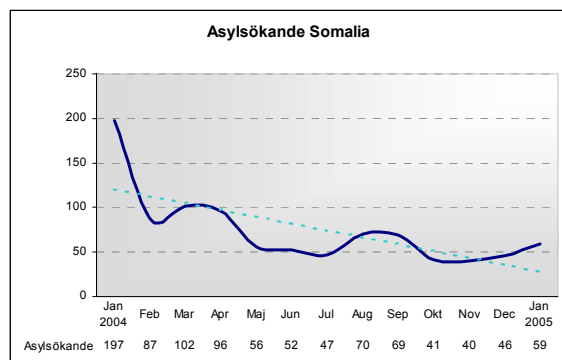
Statslösa från Syrien, Libanon och Jordanien går att verkställa, men det kan vara något svårare för dem från Libanon.

### Trender/omständigheter i övrigt

Kommande inströmning kommer att påverkas av hur skickliga vi blir på att utreda varifrån de sökande kommer, samt att ta fram nödvändiga handlingar för att möjliggöra verkställigheter. Dessutom kommer den att påverkas av hur det kommer att gå att verkställa personer till de ockuperade områdena.

## Somalia

### Inströmning januari 2004-januari 2005



Streckad linje är en trendlinje.

Den bedömning som vi gjorde i prognosen i oktober förra året är fortfarande aktuell.

### Inströmning

Det råder en unik situation i Somalia:

- Den centrala statsfunktionen har kollapsat.

- De existerade myndighetsstrukturerna är komplexa och kan vara svåra att identifiera.
- Situationen i Somalia bör ses utifrån ett regionalt perspektiv.

Antalet somaliska asylsökande har ökat årligen under senaste åren. Somalierna utgjorde en av de numerärt största kategorierna afrikanska asylsökande sett inom EU som helhet 2003. Antalet asylsökande Somalier gick ned under år 2004. Vid årets slut hade 905 somalier ansökt om asyl i Sverige. På sikt kan nivåerna gå ned när ny praxis slår igenom och återvändandet underlättas.

Även utvecklingen i Somalia, om den pågående fredsprocessen lyckas, kan bidra till ett lägre antal asylsökande. Samtidigt kan flera faktorer tala för en ökning av asylsökande från Somalia. Det finns alltså ett mycket stort invandringstryck mot Europa. Inflödet av illegala invandrare från Afrika, med många från Afrikas Horn, tenderar snarare att öka än att minska. Oavsett den politiska utveckling som skett och sker i Somalia kvarstår att de allmänna levnadsförhållandena inte har förbättrats. Ändrad praxis har inte och kommer sannolikt inte heller inom den närmaste tiden att kunna effektueras genom verkställigheter till Somalia. Sverige är därmed alltså ett attraktivt destinationsland för en asylsökande somalier.

### **Processprofil/praxis**

I ökad utsträckning har flera länder inom EU börjat meddela avslagsbeslut på asylsökande från Somalia. Numera så fattar såväl Holland, Tyskland, Storbritannien, Danmark som Norge negativa beslut om asyl. Den allmänna bedömningen inom EU är att många somalier, generellt sett, inte har ett skyddsbehov eftersom skydd kan fås inom den egna klanen och klanområdet. Motsvarande bedömning gäller även i Sverige. Ingen åtskillnad görs i detta avseende mellan norra och södra Somalia. Avvisningsbeslut fattas därför till samtliga delar av landet.

### **Återvändande**

Sedan lång tid har de flesta länder haft svårigheter att verkställa till Somalia:

- I praktiken har ”vanliga” återtagandeaftal som andra länder har prövat inte kunnat implementeras - hänsyn måste tas till existerande myndighetsstrukturer.
- Ofullständig infrastruktur har försvårat resan in i Somalia.

Ett återvändande kräver transitering genom andra länder vilket har varit problematiskt att få till stånd.

Migrationsverkets återvändandearbete bygger på aktivitet och medverkan från de personer som har fått lagakraftvunna avlägsnandebeslut. Det är verkets bestämda uppfattning att en person som vill återvända till Somalia också kan göra detta.

Tvångsmässiga återvändanden kommer att bli mycket svåra att genomföra under en överskådlig framtid då detta oftast förutsätter en mottagande part/myndighet samt en vilja att ta tillbaka sina medborgare. Båda dessa förutsättningar har saknats eller varit oklara i Somalia. Återtagandeaftal, som ingåtts med bl.a. Nederländerna och Danmark, har inte kunnat genomföras annat än för ett begränsat antal personer.

Utifrån andra länders erfarenheter och bl.a. en pilotstudie Migrationsverket genomförde år 2000 har framkommit att ett särskilt återvändandeprogram kan vara en bra lösning. Konkreta förslag togs fram av UNDP i Nairobi.

Ett tvångsmässigt återvändande är i grunden oförenligt med den policy som IOM, UNHCR och *de facto* myndigheterna i Somalia har. Detta innebär att det måste ställas stora krav på att motiveringsarbetet är pedagogiskt och känns relevant för somalierna.

<b>VERKSAMHETS- OCH UTGIFTSPROGNOS 2005-03-01 .....</b>	<b>1</b>
1. REVIDERINGAR SEDAN FÖREGÅENDE PROGNOSTILLFÄLLE .....	1
2. ASYLSÖKANDE 2004 .....	1
3. ASYLSÖKANDE – BEDÖMNING 2005-2008 .....	2
4. GRUNDÄRENDEN - MIGRATIONSVERKET .....	3
5. ÖVERKLAGANDEN - UTLÄNNINGSNÄMNDEN (UN) .....	4
6. ÅTERVÄNDANDE .....	4
7. VERKSTÄLLIGHETER – POLISEN.....	5
8. KOMMUNPLACERING .....	5
9. MOTTAGNINGSSYSTEMET .....	5
10. GENERELLA OMSTÄNDIGHETER.....	6
Allmän utveckling av asylsystemet .....	6
Allmänna åtgärder och utvecklingsinsatser.....	6
11. BESÖK- OCH BOSÄTTNING .....	7
12. MEDBORGARSKAP.....	7
13. UTGIFTSPROGNOSER 2005-2008 .....	8
14. LÄNDERSPECIFIKA BESKRIVNINGAR.....	13
Bosnien-Hercegovina.....	13
Serbien och Montenegro.....	15
Bulgarien.....	18
OSS-staterna (f.d. Sovjetunionen) exklusive Ryssland .....	20
Ryssland .....	21
Mellersta Östern.....	22
Irak.....	23
Afghanistan .....	24
Statslösa.....	26
Somalia.....	27

## PROGNOS - ASYLPROCESSEN

Prognostillfälle 2005-03-01	utfall 2004	prognos 2005	prognos 2006	prognos 2007	prognos 2008
<b>Migrationsverket</b>					
asylsökande	23 161	19 000	18 000	18 000	18 000
avgjorda ärenden	35 308	27 000	18 500	18 500	18 500
öppna ärenden	12 430	4 930	4 930	4 930	4 930
<b>Utlänningsnämnden</b>					
nya ärenden	21 532	15 370	11 090	11 090	11 090
avgjorda ärenden	17 450	19 500	17 450	11 000	11 000
öppna ärenden	13 622	9 490	3 120	3 210	3 290
<b>Mottagande</b>					
inskrivna	38 928	30 500	25 730	25 180	24 610
fld	15 420 566	12 731 286	10 278 040	9 253 188	9 047 749

Anslag	utfall 2004	prognos 2005	prognos 2006	prognos 2007	prognos 2008
12:1 Migrationsverket	631 899	606 505	604 427	609 912	609 912
12:2 Mottagandeanslag	3 771 737	3 184 000	2 505 000	2 173 000	2 129 000
12:5 Offentliga biträden	134 337	129 380	92 820	83 250	83 250
12:6 Resor för avv & utv	60 811	71 500	81 500	61 500	61 500

# UTFALL - ASYLPROCESSEN

2005-03-01

Prognostillfälle 2005-03-01	2004	2005
	Utfall hela året	Utfall januari
<b>Asylsökande</b>		
<b>Inkomna</b>	23 161	1 430
<b>Grundärenden - Migrationsverket</b>		
<b>Inkomna</b>	47 884	13 871
<i>varav</i>		
IB	23 943	12 430
nya	23 941	1 441
<b>Avgjorda</b>	35 308	1 767
<i>varav</i>		
AVV-OH/OT	8 959	562
bifall	3 399	185
AVV (ej direkt)	18 917	767
avskrivna/övr.	4 033	253
<b>Öppna</b>	12 430	12 136
<b>Överklaganden - Migrationsverket</b>		
<b>Inkomna</b>	21 337	2 015
<i>varav</i>		
IB	212	294
nya	21 125	1 721
<b>Avgjorda</b>	20 835	1 694
<i>varav</i>		
omprövningar (bifall)	16	0
överlämnanden	20 494	1 660
<b>Öppna</b>	294	296
<b>Överklaganden - UN (avv &amp; utv) 1)</b>		
<b>Inkomna</b>	31 259	15 450
<i>varav</i>		
IB	9 727	13 622
nya	21 532	1 828
<b>Avgjorda</b>	17 450	1 184
<i>varav</i>		
bifall	1 082	78
avslag	15 211	1 034
avskrivna/övr.	1 157	72
<b>Öppna</b>	13 622	14 285

1) Här redovisas utfall enligt UN:s statistik.



## UTFALL - ASYLPROCESSEN

Prognostillfälle 2005-03-01	2004	2005
	Utfall hela året	Utfall januari
<b>Återvändande/verkställighet - Migr/RPS</b>		
<b>Inkomna</b>	42 718	26 828
<i>varav</i>		
IB Migrationsverket	6 548	8 430
IB polisen 9)	12 692	17 008
Nya 2)	23 478	1 390
<i>varav</i>		
Migrationsverket	13 469	618
överlämnade från Migr till polisen	10 009	772
<b>Avslutade</b>	13 762	835
<i>varav</i>		
bifall ny ansökan	1 075	65
genomförda återv/verkst	12 687	770
<i>varav</i>		
Migrationsverket	10 103	579
polisen 3)	2 584	191
<b>Öppna</b>	25 438	25 795
<i>varav</i>		
Migrationsverket	8 430	8 688
polisen 4)	17 008	17 107
<b>Mottagandesystemet - Migrationsverket</b>		
<b>IB (personer)</b>	43 042	38 928
<b>UB (personer)</b>	38 928	38 283
<b>Förlägningsdygn totalt</b>	15 420 566	1 190 566
<i>varav</i>		
ABO	7 567 008	565 280
<i>varav</i>		
förvar	100 984	8 095
grupphem (barn u vårdn.hav.)	144 444	10 659
EBO	7 853 558	625 286
Antal inskrivna med tillstånd 5)	1 365	972
Genomsn. antal i mott.syst./dygn	40 985	38 606
<b>Kommunplacering</b>		
<b>Kommunplacerade/att kommunplacera 6)</b>	9 031	
<i>varav</i>		
direktinresta i kommun	4 555	
<i>varav</i>		
kvot	1 658	
anknytningar m.fl.	2 897	
från ABO	2 227	
från EBO	2 249	
Andel vuxna/barn 8)	0	

2) Prognosen för antalet nya återvändandeärenden är justerad uppåt med 1 300 personer, som har återvändandeärenden men som inte är asylsökande.

3) Här redovisas TPT:s statistik. Migrationsverkets och TPT:s statistik skiljer sig från varandra. TPT har noterat fler utresor.

5) Exkl. inskrivna med TUT.

6) Inkluderar personer som fått uppehållstillstånd under tidigare perioder men som inte kommunplacerats före ingången till innevarande redovisningsperiod. Denna ingående balans är inte fördelad på de olika kategorierna.

8) Avser barn under 16 år.

9) Av polisens öppna verkställighetsärenden är det endast en del som avser personer som vi antar fortfarande visats i landet.

# PROGNOS - ASYLPROCESSEN

2005-03-01

Prognostillfälle 2005-03-01	2005	2006	2007	2008
	Prognos	Prognos	Prognos	Prognos
<b>Asylsökande</b>				
<b>Inkomna</b>	19 000	18 000	18 000	18 000
<b>Grundärenden - Migrationsverket</b>				
<b>Inkomna</b>	31 930	23 430	23 430	23 430
<i>varav</i>				
IB	12 430	4 930	4 930	4 930
nya	19 500	18 500	18 500	18 500
<b>Avgjorda</b>	27 000	18 500	18 500	18 500
<i>varav</i>				
AVV-OH/OT	7 830	5 370	5 370	5 370
bifall	2 700	1 850	1 850	1 850
AVV (ej direkt)	12 690	9 250	9 250	9 250
avskrivna/övr.	3 780	2 030	2 030	2 030
<b>Öppna</b>	4 930	4 930	4 930	4 930
<b>Överklaganden - Migrationsverket</b>				
<b>Inkomna</b>	15 680	11 390	11 390	11 390
<i>varav</i>				
IB	294	290	290	290
nya	15 390	11 100	11 100	11 100
<b>Avgjorda</b>	15 390	11 100	11 100	11 100
<i>varav</i>				
omprövningar (bifall)	15	11	11	11
överlämnanden	15 375	11 089	11 089	11 089
<b>Öppna</b>	290	290	290	290
<b>Överklaganden - UN (avv &amp; utv)</b>				
<b>Inkomna</b>	29 000	20 580	14 210	14 300
<i>varav</i>				
IB	13 622	9 490	3 120	3 210
nya	15 370	11 090	11 090	11 090
<b>Avgjorda</b>	19 500	17 450	10 990	11 010
<i>varav</i>				
bifall	1 660	1 510	950	950
avslag	16 970	15 000	9 450	9 460
avskrivna/övr.	870	940	590	600
<b>Öppna</b>	9 490	3 120	3 210	3 290

# PROGNOS - ASYLPROCESSEN

2005-03-01

Prognostillfälle 2005-03-01	2005	2006	2007	2008
	Prognos	Prognos	Prognos	Prognos
<b>Återvändande/verkställighet - Migr/RPS</b>				
<b>Inkomna</b>	53 130	53 590	48 560	48 980
<i>varav</i>				
IB Migrationsverket	8 430	10 890	8 600	7 250
IB polisen 9)	17 008	20 310	23 120	24 890
Nya 2)	27 690	22 390	16 840	16 840
<i>varav</i>				
Migrationsverket	15 220	12 310	9 260	9 260
överlämnade från Migr till polisen	12 460	10 080	7 580	7 580
<b>Avslutade</b>	16 210	17 070	13 150	13 280
<i>varav</i>				
bifall ny ansökan	1 260	1 000	1 000	1 000
genomförda återv/verkt	14 950	16 070	12 150	12 280
<i>varav</i>				
Migrationsverket	12 000	14 000	10 000	10 000
polisen	2 950	2 070	2 150	2 280
<b>Öppna</b>	31 200	31 720	32 140	32 520
<i>varav</i>				
Migrationsverket	10 890	8 600	7 250	5 910
polisen 9)	20 310	23 120	24 890	26 610
<b>Mottagandesystemet - Migrationsverket</b>				
<b>IB (personer)</b>	38 928	30 500	25 730	25 180
<b>UB (personer)</b>	30 500	25 730	25 180	24 610
<b>Förlägningsdygn totalt</b>	12 731 286	10 278 040	9 253 188	9 047 749
<i>varav</i>				
ABO	6 365 643	5 139 020	4 626 594	4 523 875
EBO	6 365 643	5 139 020	4 626 594	4 523 875
Antal inskrivna med tillstånd 5)	1 000	1 000	1 000	1 000
Genomsn. antal i mott.syst./dygn	34 710	28 110	25 450	24 880
<b>Kommunplacering</b>				
<b>Kommunplacerade/att kommunplacera 6)</b>	11 530	10 260	9 700	9 700
<i>varav</i>				
direktinresta i kommun	4 900	4 900	4 900	4 900
<i>varav</i>				
kvot	1 700	1 700	1 700	1 700
anknytningar m.fl.	3 200	3 200	3 200	3 200
från ABO	2 810	2 180	1 900	1 900
från EBO	2 820	2 190	1 910	1 910
UB - prognos 7)	-1 000	-1 000	-1 000	-1 000
Att kommunplacera under perioden	10 530	9 260	8 700	8 700
Andel vuxna/barn 8)	65/35	65/35	65/35	65/35

2) Prognosen för antalet nya återvändandeärenden är justerad uppåt med 1 300 personer, som har återvändandeärenden men som inte är asylsökande.

5) Exkl. inskrivna med TUT.

6) Inkluderar personer som fått uppehållstillstånd under tidigare perioder men som inte kommunplacerats före ingången till innevarande redovisningsperiod. Denna ingående balans är inte fördelad på de olika kategorierna.

7) Personer med UT som vid slutet av året ännu inte kommunplacerats - en "arbetande balans".

8) Avser barn under 16 år.

9) Av polisens öppna verkställighetsärenden är det endast en del som avser personer som vi antar fortfarande visats i landet.